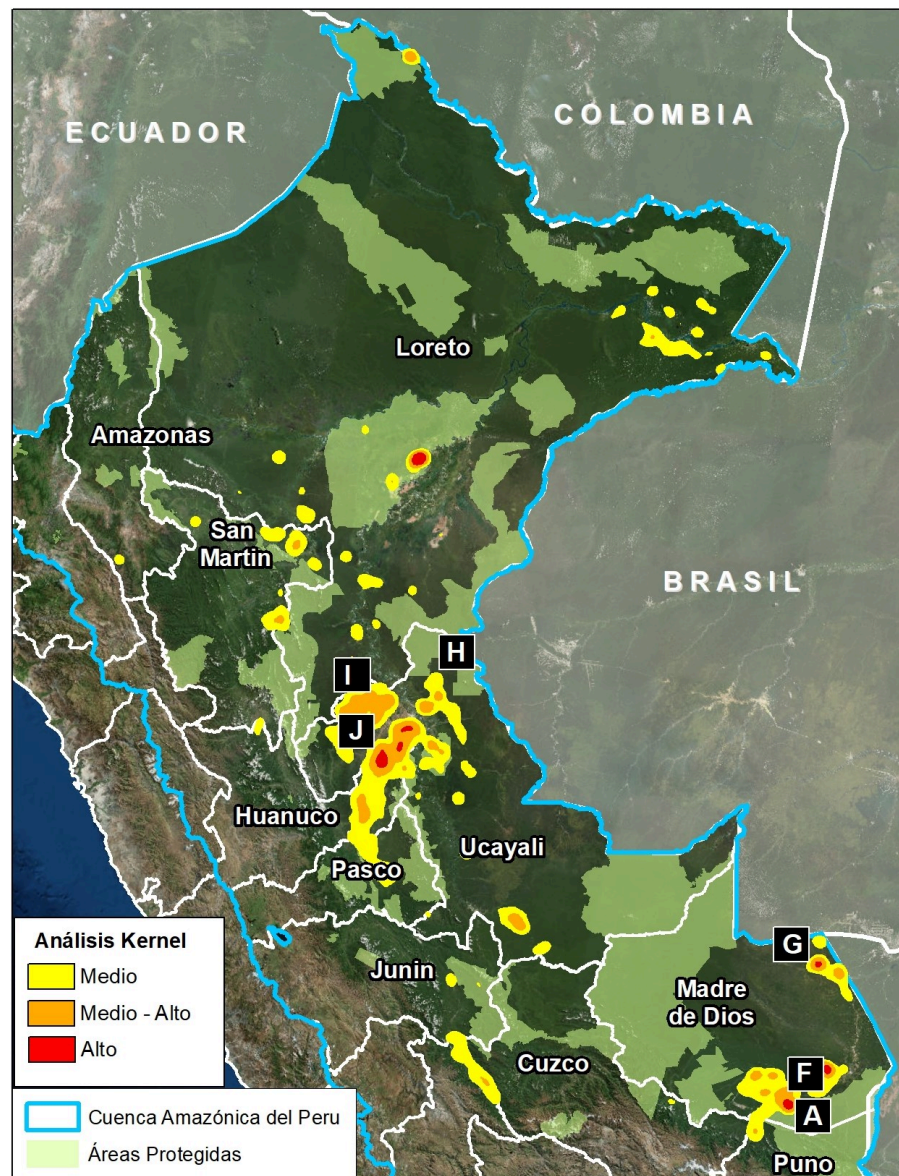


# MAAP #68: NUEVOS HOTSPOTS DE DEFORESTACIÓN DEL 2017, EN LA AMAZONÍA PERUANA

septiembre 19, 2017



([https://www.maaprogram.org/wp-content/uploads/2017/09/MAAP\\_Kernel\\_2017b\\_O\\_v2\\_e3.jpg](https://www.maaprogram.org/wp-content/uploads/2017/09/MAAP_Kernel_2017b_O_v2_e3.jpg))

Imagen 68. Mapa base. Datos: PNCB/MINAM, UMD/GLAD, SERNANP.

En el anterior reporte MAAP #65 (<https://www.maaprogram.org/2017/hotspots-2017/>), se publicó información sobre los **hotspots de deforestación** del 2017 en la Amazonía peruana, basado en datos de alertas tempranas hasta mediados de julio.

Entre julio y agosto el número de alertas se incrementó en gran magnitud al haberse intensificado la época seca. Por lo tanto, el presente informe incorpora nuevos datos **actualizados** hasta mediados de agosto.\*

En este nuevo análisis encontramos que han surgido **nuevos hotspots** de deforestación en las regiones Madre de Dios y Ucayali (ver el **mapa base**).\*\* A nivel nacional, se estima la pérdida de aproximadamente **45,000 hectáreas** (61,640 campos de fútbol) durante el curso del año (hasta el 17 de agosto).\*\*\*

A continuación, las **áreas analizadas** son:

- Zona **La Pampa**, Madre de Dios (Cuadro A)
- Zona **Guacamayo**, Madre de Dios (Cuadro F)
- Zona **Iberia**, Madre de Dios (Cuadro G)
- Zona Utiquinia al sur de **Sierra del Divisor**, Ucayali (Cuadro H)
- Zona **Nueva Requena**, Ucayali (Cuadro I)
- Zona **Macuya**, Ucayali/Huánuco (Cuadro J)

\*Los datos analizados son generados por el **Programa Nacional de Conservación de Bosques** para la Mitigación del Cambio Climático del Ministerio del Ambiente del Perú (PNCB/MINAM), obtenidos a través de su portal GeoBosques (<http://geobosques.minam.gob.pe/geobosque/view/index.php>).

\*\*Ver Hotspots A-E en el MAAP #65 (<https://www.maaprogram.org/2017/hotspots-2017/>)

\*\*\* Cabe enfatizar que los datos presentados en este reporte son un estimado. Los datos oficiales de pérdida de bosque son producidos anualmente por el PNCB/MINAM.

---

## Zona La Pampa, Madre de Dios (Cuadro A)

La deforestación por **minería aurífera ilegal** en la zona de amortiguamiento de la Reserva Nacional Tambopata sigue avanzando. El Gobierno peruano ha realizado intervenciones en la zona este año, desde inicios de julio. Sin embargo, entre julio y agosto hemos documentado la pérdida adicional de 27 hectáreas (37 campos de fútbol), aumentando la deforestación total del 2017 en esta zona a 517 hectáreas (708 campos de fútbol). La Imagen 68a es un GIF que ilustra la deforestación minera desde enero hasta setiembre de este año.

# MINERÍA AURÍFERA EN LA PAMPA

Enero – Septiembre 2017

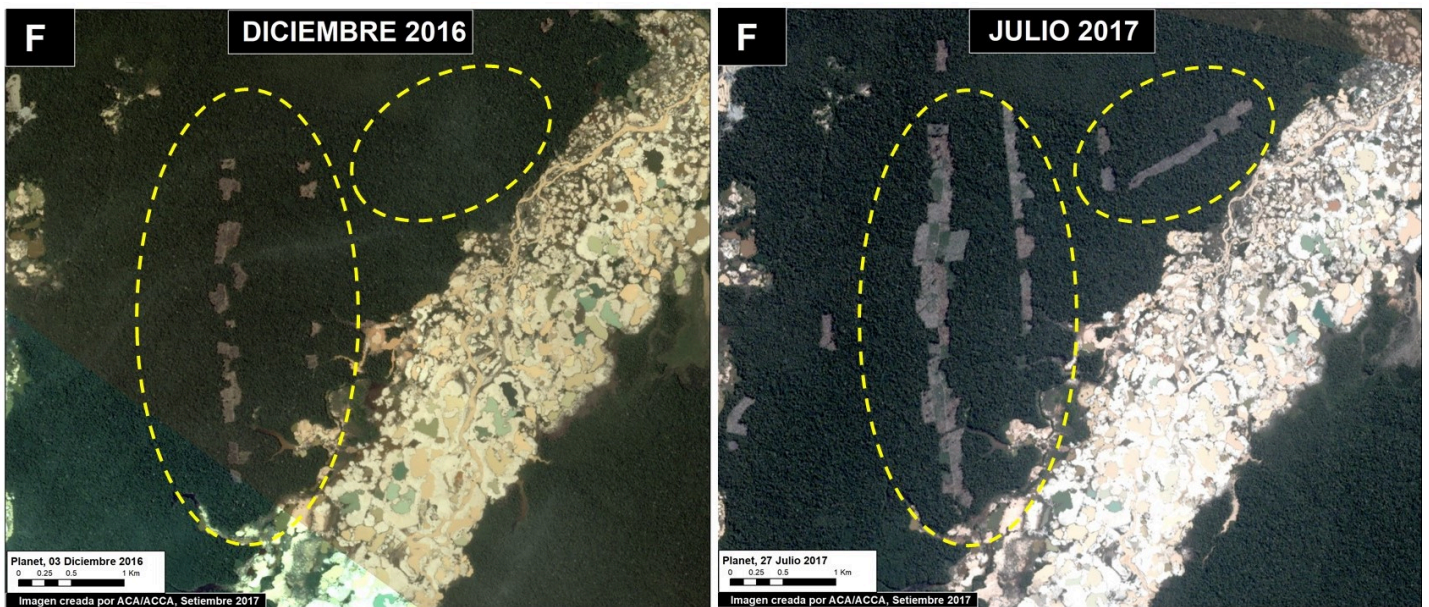
([https://www.maaprogram.org/wp-content/uploads/2017/09/giphy\\_tamb\\_yell.gif](https://www.maaprogram.org/wp-content/uploads/2017/09/giphy_tamb_yell.gif))

*Imagen 68a. Datos: Planet*

---

## Zona Guacamayo, Madre de Dios (Cuadro F)

Al norte de La Pampa, en otra zona de minería ilegal conocida como Guacamayo, hemos documentado la rápida deforestación de 74 hectáreas (101 campos de fútbol). Esta deforestación, se ubica junto a la zona de minería (en el interior de concesiones de reforestación) y estaría destinada a la **actividad agraria**.



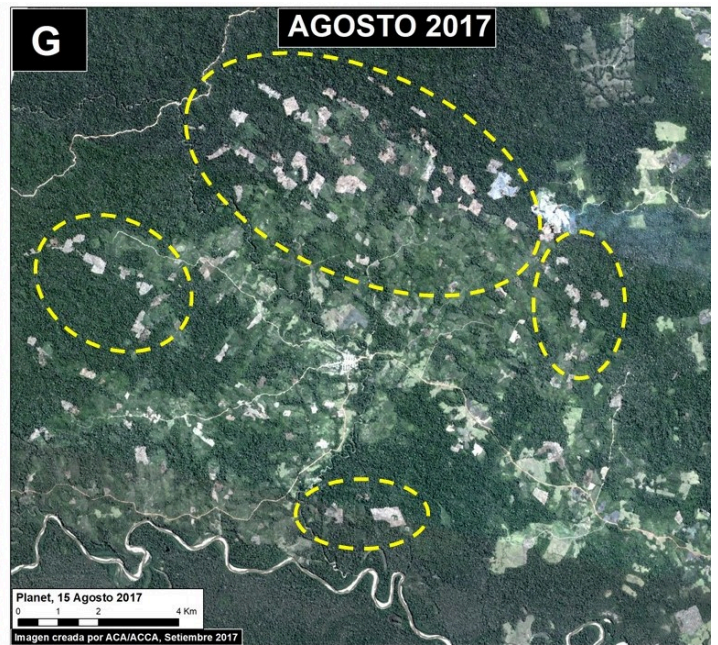
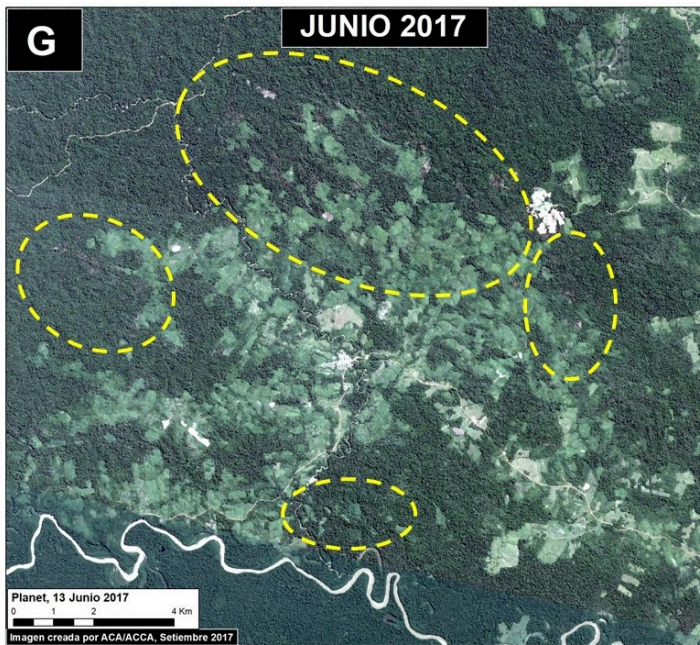
([https://www.maaprogram.org/wp-content/uploads/2017/09/MAAP\\_Kernelb\\_Guacamayo\\_F\\_m\\_v1.jpg](https://www.maaprogram.org/wp-content/uploads/2017/09/MAAP_Kernelb_Guacamayo_F_m_v1.jpg))

*Imagen 68f. Datos: Planet*

---

## Zona Iberia, Madre de Dios (Cuadro G)

Los alrededores de la localidad de Iberia, ubicada cerca de la Carretera Interoceánica, cerca de la frontera con Brasil, se han convertido a un grave hotspot de deforestación en los últimos años (ver MAAP #28 ([https://www.maaprogram.org/2016/hotspot\\_mdd/](https://www.maaprogram.org/2016/hotspot_mdd/)) y MAAP #47 (<https://www.maaprogram.org/2016/fuegos-mdd/>)). Entre junio y agosto del 2017, hemos detectado una deforestación de **435 hectáreas** (595 campos de fútbol) e. Cabe enfatizar que gran parte de la deforestación se encuentra al interior de concesiones forestales, indicando que estarían siendo invadidas. La causa de la deforestación parece ser la **actividad agraria** (según algunas fuentes, es específicamente por el cultivo de maíz).

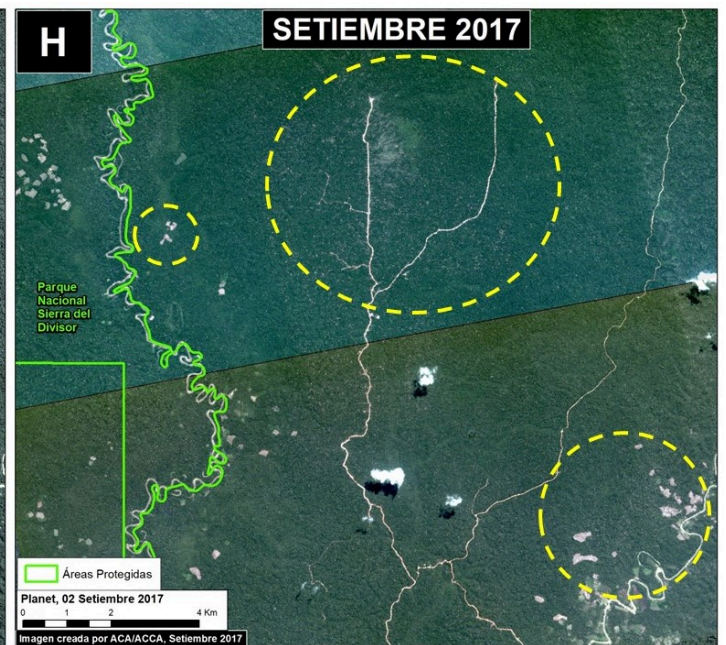
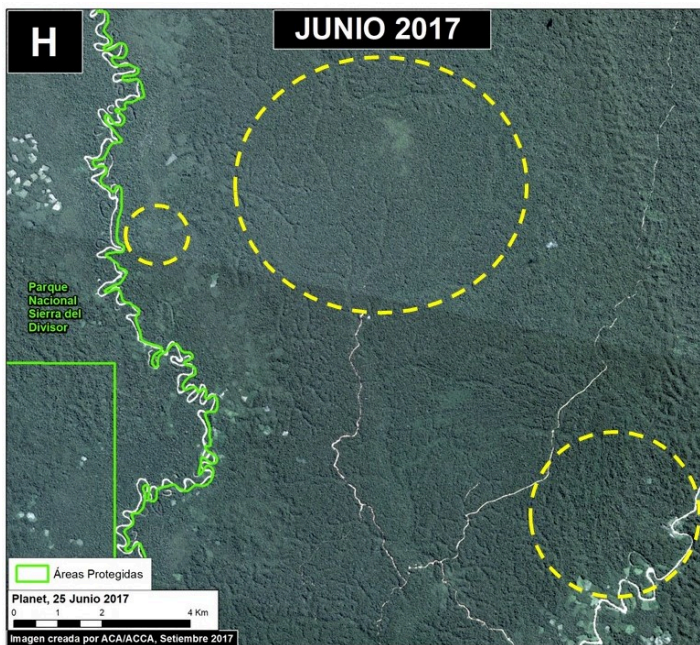


([https://www.maaprogram.org/wp-content/uploads/2017/09/MAAP\\_Kernelb\\_lberia\\_G\\_m\\_v1.jpg](https://www.maaprogram.org/wp-content/uploads/2017/09/MAAP_Kernelb_lberia_G_m_v1.jpg))

Image 68g. Datos: Planet.

## Zona Utiquinia al sur de Sierra del Divisor, Ucayali (Cuadro H)

Al sur del nuevo Parque Nacional Sierra del Divisor, se ha detectado la nueva construcción de 25 km de vías en las concesiones forestales. Así como la deforestación de 56 hectáreas con fines agrícolas, incluso parches muy cerca del límite del parque.



([https://www.maaprogram.org/wp-content/uploads/2017/09/MAAP\\_Kernelb\\_SDD\\_s\\_H\\_m\\_v1.jpg](https://www.maaprogram.org/wp-content/uploads/2017/09/MAAP_Kernelb_SDD_s_H_m_v1.jpg))

Image 68h. Datos: Planet, SERNANP

---

## Zona Nueva Requena, Ucayali (Cuadro I)

En el distrito de Nueva Requena, cerca de dos proyectos de palma aceitera a gran escala (ver MAAP #41 (<https://www.maaprogram.org/2016/plantaciones-de-pucallpa/>)), se ha detectado la deforestación de **457 hectáreas** (625 campos de fútbol) que incluyen 26 km de nuevas carreteras forestales y agrícolas, en un sector de Bosque de Producción Permanente. Cabe enfatizar que la sociedad civil acaba de informar (<http://www.keneamazon.net/Documents/Press-Release/Nota-de-Prensa-003-2017-KENE.pdf>) sobre el asesinato de 6 personas relacionadas a las actividades de deforestación en la zona.

([https://www.maaprogram.org/wp-content/uploads/2017/09/MAAP\\_Kernelb\\_NR\\_N\\_L\\_m\\_v1.jpg](https://www.maaprogram.org/wp-content/uploads/2017/09/MAAP_Kernelb_NR_N_L_m_v1.jpg))

*Image 68i. Datos: Planet*

---

## Zona Macuya, Ucayali/Huánuco (Cuadro J)

Se ha detectado la deforestación de más de **70 hectáreas** (95 campos de fútbol) que se viene realizando al interior de Bosque Centro de Investigación Experimental Macuya de la Universidad Nacional de Ucayali-UNU. En la imagen, el área del Centro de Investigación se indica en color morado.

([https://www.maaprogram.org/wp-content/uploads/2017/09/MAAP\\_Kernelb\\_Macuya\\_J\\_m\\_v2.jpg](https://www.maaprogram.org/wp-content/uploads/2017/09/MAAP_Kernelb_Macuya_J_m_v2.jpg))

*Imagen 68j. Datos: Planet*

---

## Referencia

Planet Team (2017). Planet Application Program Interface: In Space for Life on Earth. San Francisco, CA. <https://api.planet.com> (<https://api.planet.com/>).

---

## Cita

Finer M, Novoa S, Olexy T (2017) Nuevos HOTSPOTS DE DEFORESTACIÓN DEL 2017, EN LA AMAZONÍA PERUANA. MAAP: 68.

---