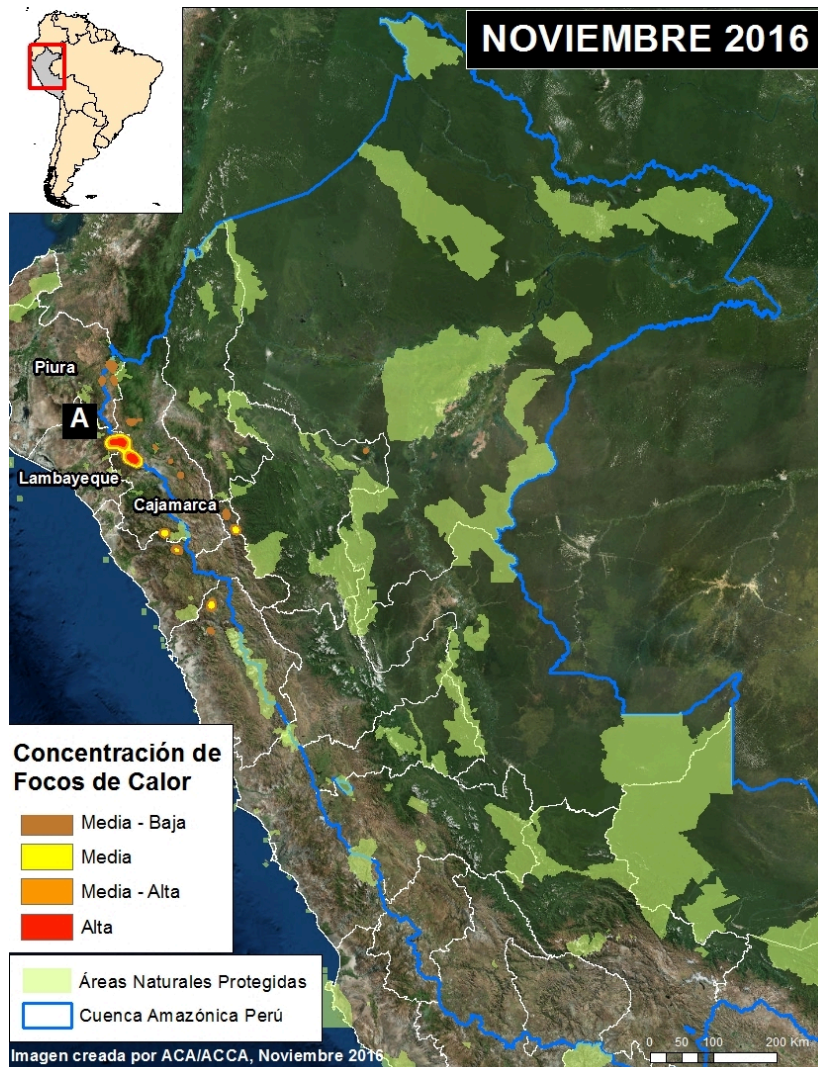


MAAP #51: Incendios Forestales afectan 7 Áreas Protegidas en el norte del Perú

diciembre 7, 2016

Donate



(https://www.maaprogram.org/wp-content/uploads/2016/12/Analisis_Focos_2_v1_b_v3.jpg)

Imagen 51a. Datos: VIIRS/INPE, SERNANP.

La intensa temporada de incendios del 2016 en el Perú continúa, golpeando la parte norte del país.

El mapa a la izquierda muestra, durante el mes de noviembre, dónde estuvo la mayor concentración de alertas de fuego (**focos de calor** detectados por el sensor satelital VIIRS) en las regiones Cajamarca, Piura, y Lambayeque, en las cabeceras de la cuenca Amazónica.

Pese a que aún no ha habido una investigación oficial, miembros de la sociedad civil (https://es.mongabay.com/2016/11/biodiversidad-incendios_forestales-areas_naturales_protegidas-conservacion-deforestacion-peru/) y personal del SERNANP (<http://peru21.pe/actualidad/sernanp-revela-que-incendios-forestales-afectaron-cinco-areas-protegidas-2263081>) coinciden en afirmar que la **causa** de esta serie de incendios está relacionada a las malas prácticas de quema de pastos y zonas agrícolas durante una época de intensa sequía. Estas condiciones permitieron que los incendios escaparan a áreas protegidas, incluyendo 6 Áreas Naturales Protegidas por el Estado y 1 Área de Conservación Ambiental municipal (ver abajo).

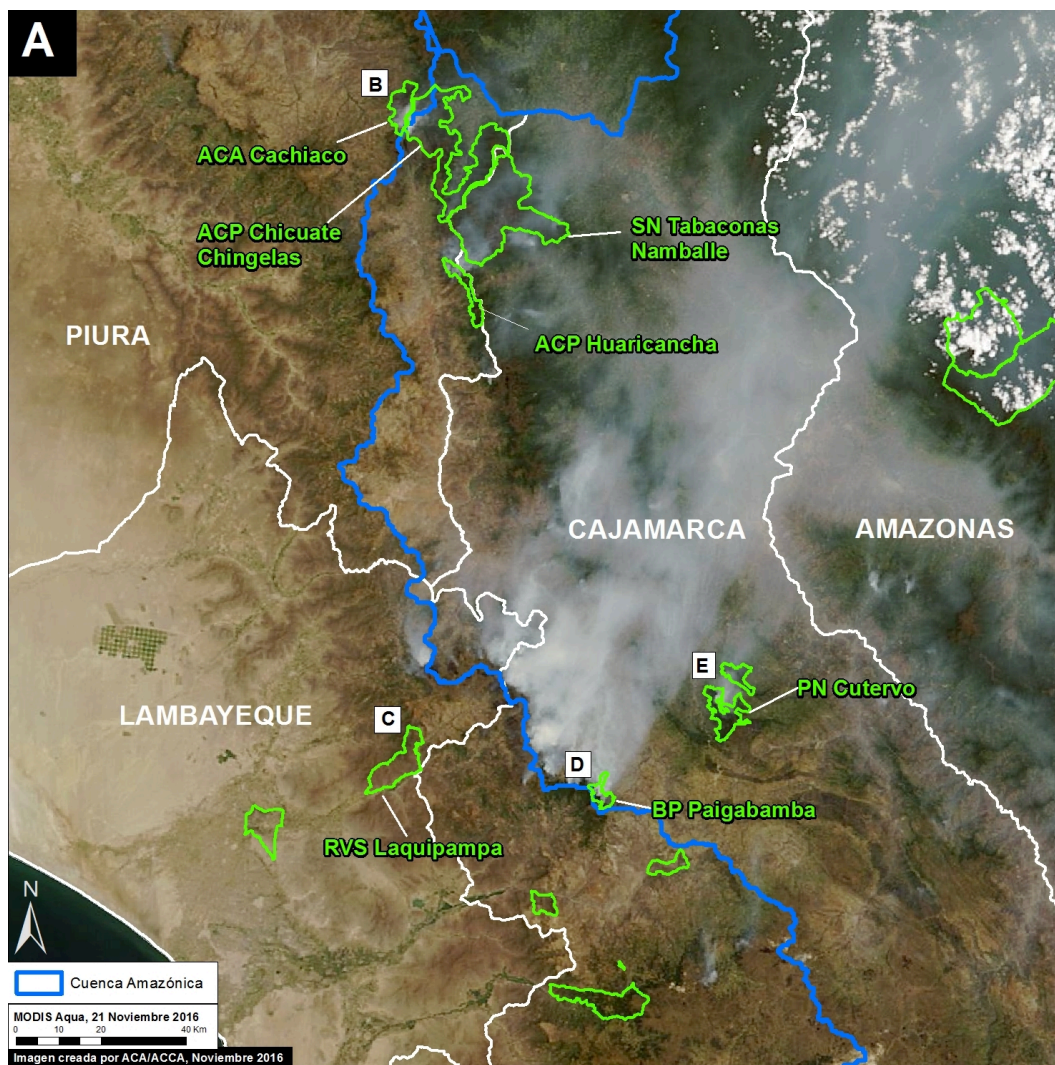
Hasta no disponer de más imágenes de satélite libres de cobertura nubosa, es difícil cuantificar el área total quemada. No obstante, analizando imágenes de alta resolución disponibles hasta la fecha hemos estimado aproximadamente **800 hectáreas** (1,100 campos de fútbol) quemadas en 3 áreas protegidas (Refugio de Vida Silvestre Laquipampa, ACP Chicuate-Chinguelas, ACA Cachiaco-San Pablo). Con una verificación realizada in situ por su personal, SERNANP estima **410 hectáreas** (560 campos de fútbol) quemadas al interior del Bosque de Protección Pagaibamba. Así también, analizando la información de los focos de calor, estimamos una adicional **360 hectáreas** afectadas en otras 3 Áreas Naturales Protegidas (Parque Nacional Cutervo, Santuario Nacional Tabaconas-Namballe, ACP Huaricancha).

Por otra parte, un reciente análisis (<http://www.actualidadambiental.pe/?p=41791>) de la organización SPDA enfatiza que uno de los principales problemas fue la falta de planificación gubernamental sobre incendios, que desde el año 2001 no se cumple con el mandato de crear un Sistema Nacional de Prevención y Control de Incendios.

Áreas Naturales Protegidas

La imagen a la izquierda muestra un zoom del área de interés con alta concentración de focos de calor y enfatiza las **7 áreas protegidas** afectadas por los incendios.

Nóte en la imagen, del 21 de noviembre, las columnas de humo al interior y alrededor de las áreas protegidas. A continuación, mostramos una serie de imágenes satelitales de estos fuegos.



(https://www.maaprogram.org/wp-content/uploads/2016/12/Analisis_Focos_2_A_v5.jpg)

Imagen 51b. Datos: MODIS/NASA, SERNANP, NCI. Click para agrandar.

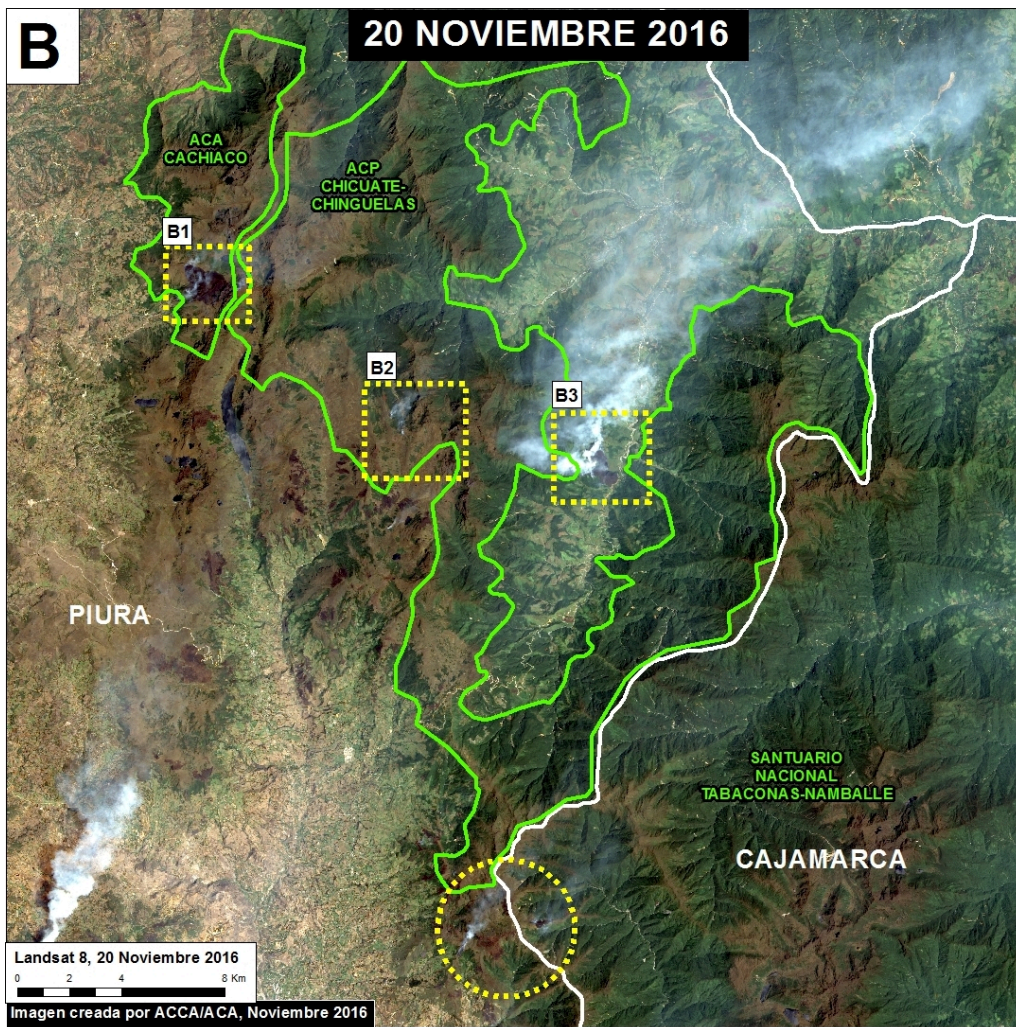
Área de Conservación Privada Huaricancha Área de Conservación Ambiental Cachiaco-San Pablo

Estas 4 áreas poseen una muestra importante y representativa de ecosistemas muy frágiles, como son los páramos y los bosques montanos que regulan y aseguran el abastecimiento de agua en las cabeceras de la cuenca Amazónica.

En la imagen a la izquierda, las líneas amarillas muestran donde estuvieron concentrados los incendios.

Según nuestra estimación, se habrían quemado aproximadamente **860 hectáreas** (1,180 campos de fútbol) de estos ecosistemas al interior de las 4 áreas protegidas.

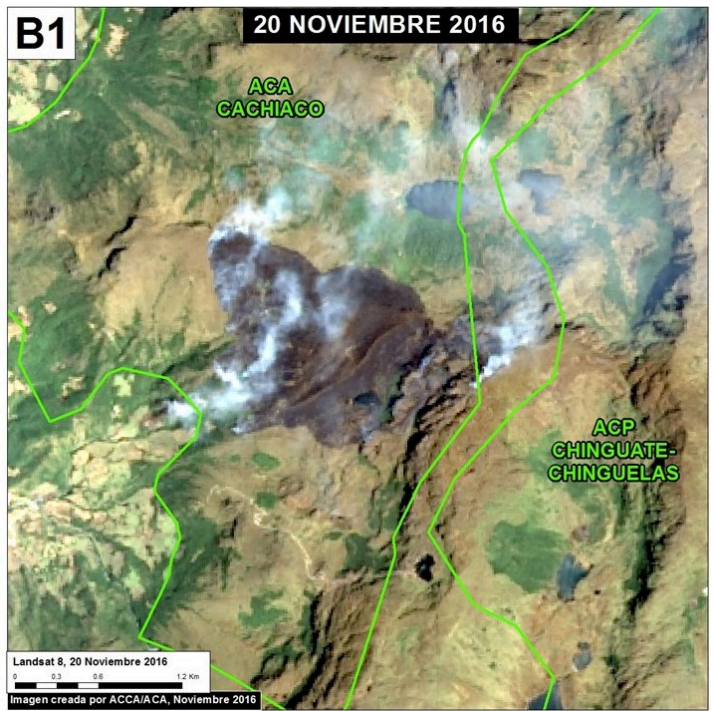
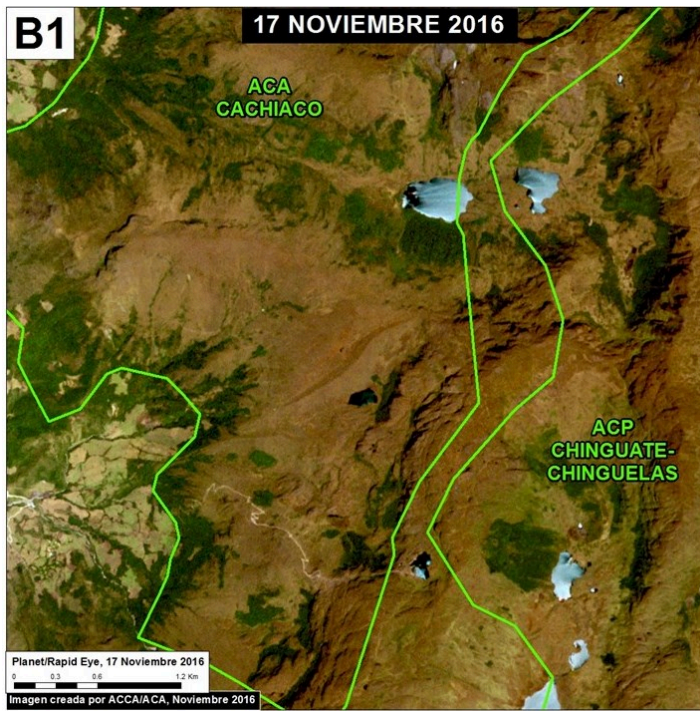
Las siguientes imágenes son zooms de las áreas impactadas, mostrando una comparación entre los días previos al inicio de los fuegos (panel izquierdo) y los días posteriores luego, de ser controlados (panel derecho).



(https://www.maaprogram.org/wp-content/uploads/2016/12/Analisis_Focos_2_B_v1-1-1.jpg)

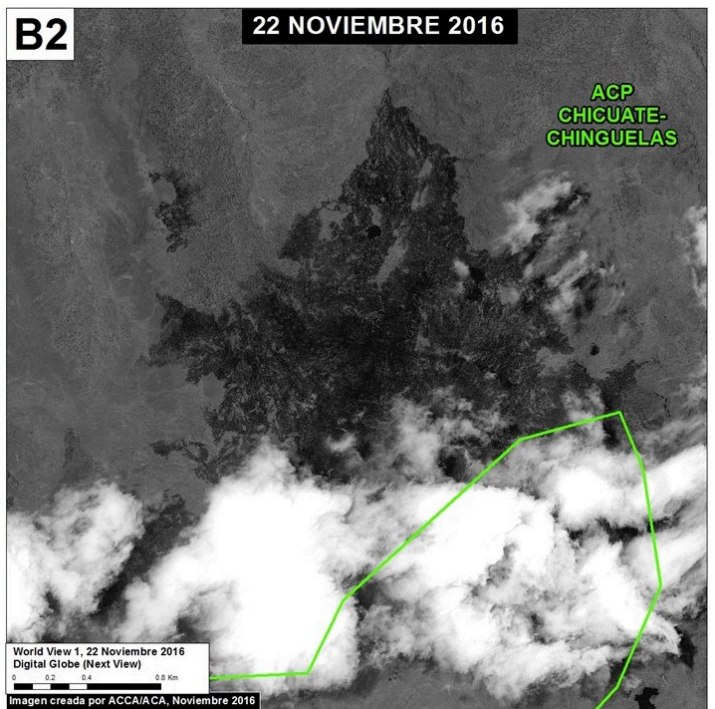
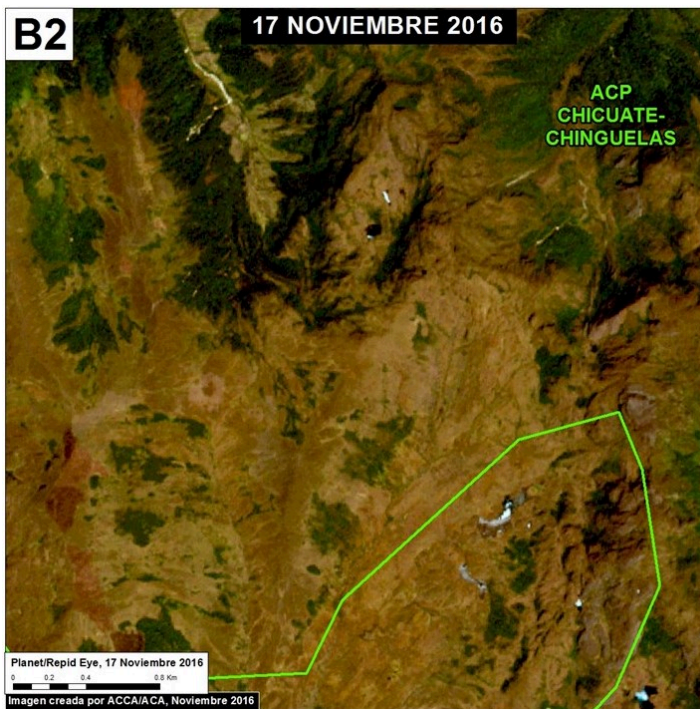
La Imagen 51c. Datos: SERNANP, NCI, USGS/NASA. [Click para agrandar](#)

En los paneles de la derecha, las zonas más oscurecidas corresponden a las áreas quemadas. Nótese que en la mayoría de los casos el ecosistema más afectado por las quemadas fue el páramo.



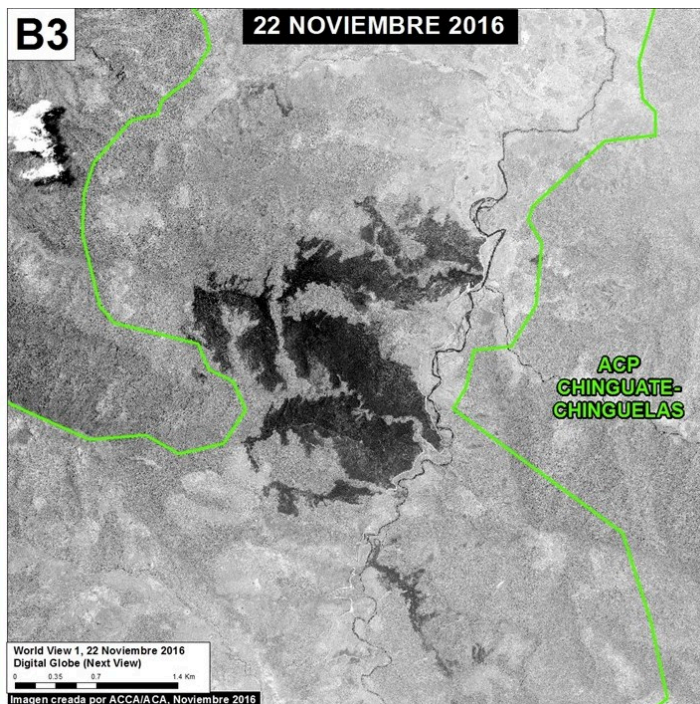
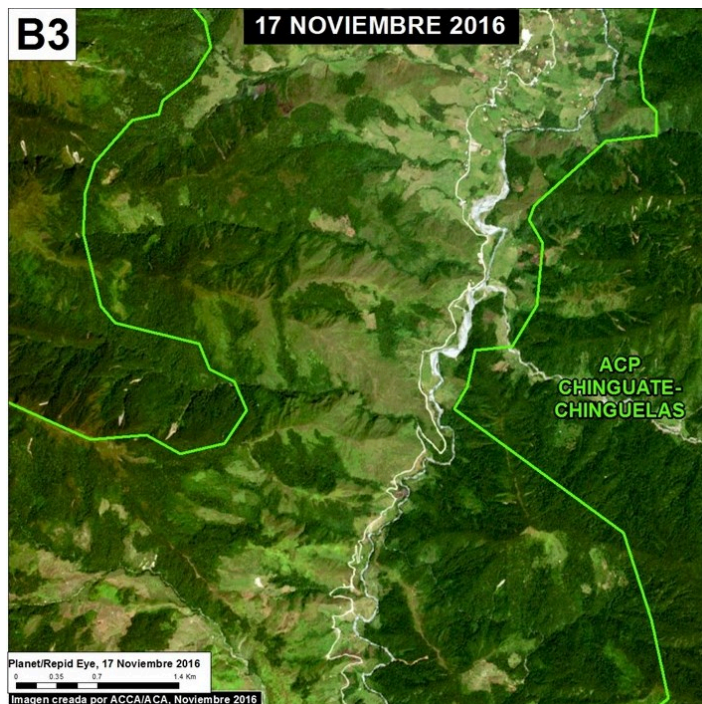
(https://www.maaprogram.org/wp-content/uploads/2016/12/Focos_de_Calor_2_B1_m_v1.jpg)

La Imagen 51d. Datos: Planet, USGS/NASA



(https://www.maaprogram.org/wp-content/uploads/2016/12/Focos_de_Calor_2_B2_m_v2.jpg)

La Imagen 51e. Datos: SERNANP, Planet, Digital Globe (Nextview), NCI. Click para agrandar.



(https://www.maaprogram.org/wp-content/uploads/2016/12/Focos_de_Calor_2_B3_m_v1.jpg)

La Imagen 51f. Datos: SERNANP, Planet, Digital Globe (Nextview). Click para agrandar.

Refugio de Vida Silvestre Laquipampa

El Refugio de Vida Silvestre Laquipampa es un área natural protegida importante que conserva uno de los ecosistemas más amenazados del Perú, el Bosque Estacionalmente Seco del Noroeste.

En la imagen a la izquierda, las líneas amarillas muestran las áreas que fueron afectadas por los fuegos.

Se estima la perdida de al menos **100 hectáreas** (140 campos de fútbol) al interior del refugio.

Las siguientes imágenes muestran una comparación de los días previos (panel izquierdo) y posteriores al control del fuego (panel derecho), de las zonas más afectadas al interior y alrededores del RVS Laquipampa. En los paneles de la derecha, las zonas más oscuras corresponden a las áreas quemadas.

(<https://www.maaprogram.org/wp-content/uploads/2016/12/C..jpg>)

La Imagen 51g. Datos: SERNANP, USGS/NASA. Click para agrandar.

(https://www.maaprogram.org/wp-content/uploads/2016/12/Focos_de_Calor_2_C1_m_v1.jpg)

(https://www.maaprogram.org/wp-content/uploads/2016/12/Focos_de_Calor_2_C2_m_v1.jpg)

La Imagen 51i. Datos: SERNANP, Digital Globe (Nextview). Click para agrandar.

Bosque de Protección Pagaibamba

El Bosque de Protección Pagaibamba, hogar de un refugio de páramo y bosques montanos que sirven para el abastecimiento de agua, también fue afectado por los incendios.

Con una verificación realizada in situ por su personal, SERNANP estima **410 hectáreas** (560 campos de fútbol) quemadas al interior del Bosque de Protección Pagaibamba.

En la imagen a la izquierda, puede notarse el humo de hasta 7 focos de fuego.

Parque Nacional de Cutervo

El Parque Nacional Cutervo es la primera Área Natural Protegida que se estableció en el Perú, en 1979. Su emblemático valor también ha sido afectado por la intensa temporada de fuegos.

Los focos de calor se extendieron cerca de **200 hectáreas** al interior del parque.

En la imagen a la izquierda puede notarse el humo extenso en el día más crítico de los incendios, al interior del parque. El círculo amarillo indica donde estuvieron concentrados los focos de calor.

(https://www.maaprogram.org/wp-content/uploads/2016/12/Analisis_Focos_2_D_v1.jpg)

La Imagen 51j. Datos: SERNANP, USGS/NASA. Click para agrandar.

AGRADECIMIENTOS

Queremos expresar nuestro agradecimiento a Jose Luis Capella de la SPDA, a Alex More de Naturaleza y Cultura Internacional, a Ernesto Ráez de Pro Naturaleza, y a Fernando Angulo de CORBIDI, por sus aportes durante la preparación de este artículo.

Cita

Novoa S, Finer M (2016) Incendios Forestales afectan 6 Áreas Protegidas en el norte de Perú. MAAP: 51.

(https://www.maaprogram.org/wp-content/uploads/2016/12/Analisis_Focos_2_E_v3.jpg)

La Imagen 51k. Datos: SERNANP, Airbus, VIIRS/INPE. Click para agrandar.