

# MAAP #36: Nueva Frontera de la Minería Aurífera – Región Amazonas

junio 26, 2016

En varios artículos anteriores de MAAP (<https://www.maaprogram.org/category/sectores/mineria-aurifera/>), hemos detallado la deforestación por minería aurífera en el sur de la Amazonía peruana. En el **presente MAAP**, mostramos los **primeros indicios de deforestación por minería aurífera en el norte de Perú**.

Una reciente noticia (<http://www.dar.org.pe/noticias/rio-santiago-la-nueva-frontera-de-la-mineria-ilegal/>) difundida por la organización DAR (Derecho, Ambiente y Recursos Naturales) informó que la actividad minera aurífera sigue aumentando en el **río Santiago (Imagen 36a)**, ubicado en la provincia de Condorcanqui, al norte de la región Amazonas. Además, menciona que la actividad no solo está restringida al río, sino también está ingresando al bosque. Existen concesiones mineras en la zona, pero según un artículo publicado en The Guardian (<http://www.theguardian.com/environment/andes-to-the-amazon/2016/may/01/gold-mining-in-peru-forests-razed-millions-lost-virgins-auctioned>), los mineros no están operando con permiso.

A continuación, mostramos las **primeras imágenes satelitales** que confirman que la **actividad minera está causando deforestación a lo largo río Santiago**. Haga clic en cada imagen para agrandar.



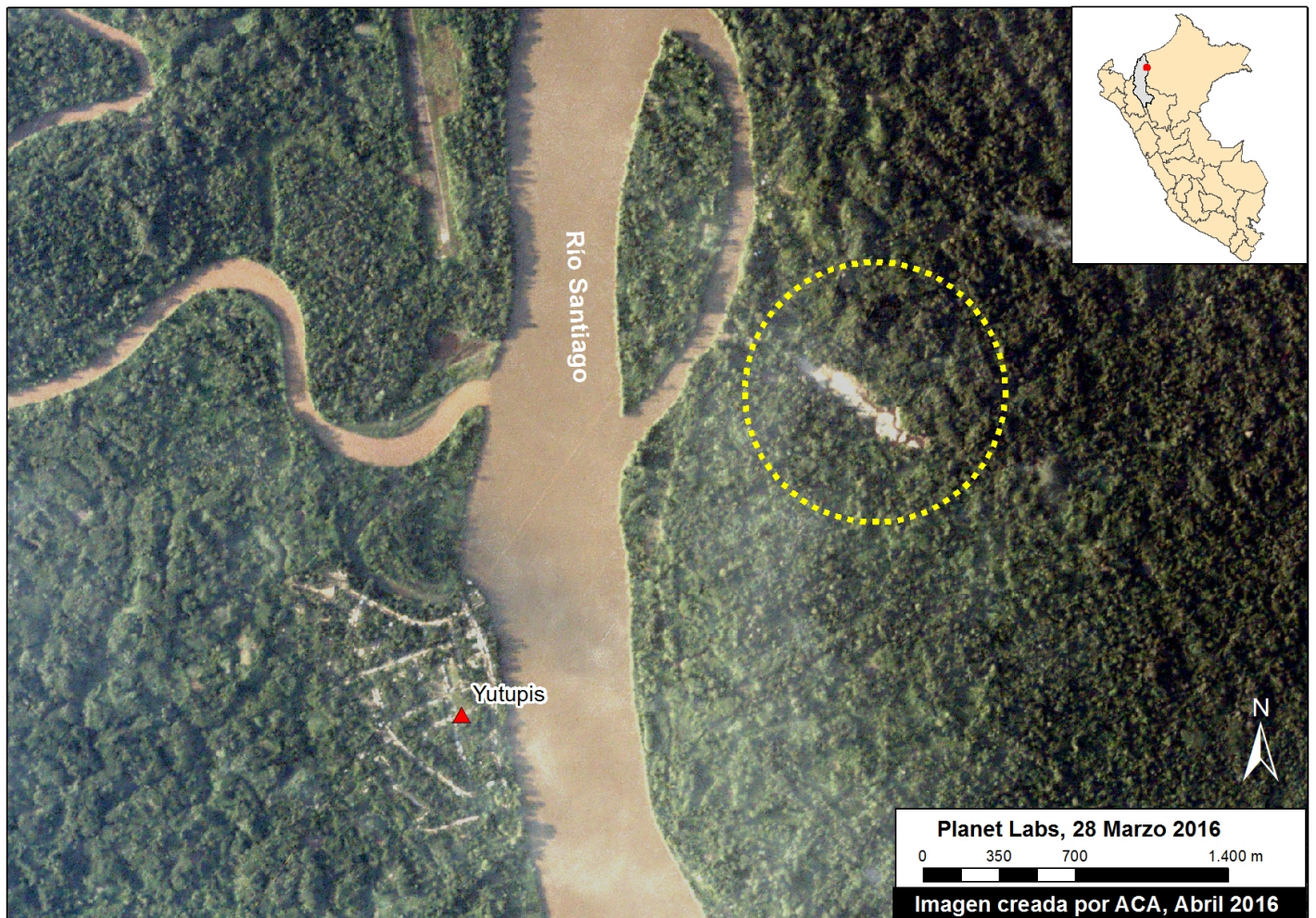
(<https://www.maaprogram.org/wp-content/uploads/2016/05/IMG-20160403-WA0010-1-Copy.jpg>)

*Imagen 36a. Crédito: DAR, abril 2016*

---

## Imágenes Satelitales de Deforestación por Minería en Amazonas

La **Imagen 36b** muestra, en alta-resolución, la zona nuevamente deforestada por la actividad minera (ver círculo amarillo). Se trata de una deforestación de 8 hectáreas (equivalente a 11 campos de fútbol) en la quebrada Pastazio.

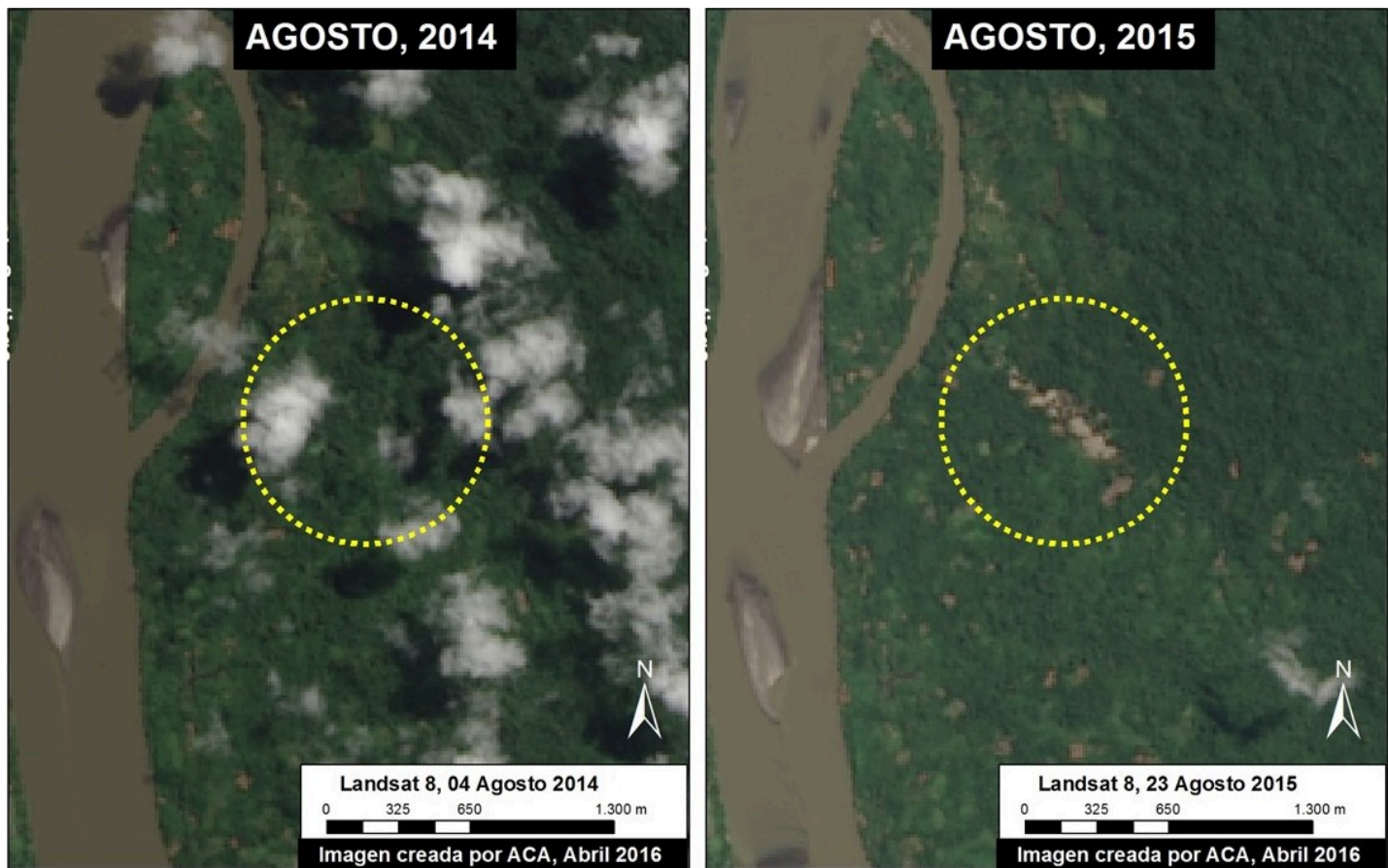


([https://www.maaprogram.org/wp-content/uploads/2016/05/a\\_Amazonas\\_mineria\\_20042016.jpg](https://www.maaprogram.org/wp-content/uploads/2016/05/a_Amazonas_mineria_20042016.jpg))

*Imagen 36b. Datos: Planet Labs*

---

La **Imagen 36c** muestra que la deforestación ocurrió entre agosto de 2014 (panel izquierdo) y agosto de 2015 (panel derecho).



([https://www.maaprogram.org/wp-content/uploads/2016/05/b\\_Amazonas\\_mineria\\_2\\_14\\_15.jpg](https://www.maaprogram.org/wp-content/uploads/2016/05/b_Amazonas_mineria_2_14_15.jpg))

*Imagen 36c. Datos: USGS/NASA*

---

## Declaración de DAR

La minería ilegal a lo largo del río Santiago avanza a pesar de las intervenciones realizadas los años 2014 y 2015 por la Comisión en Asuntos de Formalización de la Minería de la Presidencia del Consejo de Ministros (PCM) en la zona. Desde DAR apoyamos el pedido de la Organización Regional de los Pueblos Indígenas de la Amazonía norte del Perú (ORPIAN-P) que exige al Estado reconocer los programas de vigilancia indígena en el Sistema Nacional de de Gestión Ambiental.

Como refieren los comuneros de comunidad nativa, los mineros extraen entre 40 y 100 gramos de oro por día y utilizan mercurio para procesar el mineral. El oro es llevado posteriormente en la ruta hacia Bagua y finalmente vendido en la ciudad de Chiclayo.

---

## Cita

Finer M, Novoa S (2016) Deforestación por Minería Aurífera en el Norte de la Amazonía Peruana (región Amazonas). MAAP: 36.

